

# Un referent per als orfeons valencians

L'objectiu moralitzador de Josep Anselm Clavé també va influir en els orfeons i les corals valencianes, tot i que eren més seguidors del model de l'Orfeó Barcelonès dirigit per Joan Tolosa i que es van desvincular de l'Associació dels Cors Clavé.

**E**l món coral valencià constitueix un camp d'investigació a penes desenvolupat. Actualment, tan sols existeixen referències escrites sobre els cors sorgits després de la guerra civil i una sèrie de monografies sobre els orfeons actuals més veterans sorgides amb motiu d'alguna commemoració. En aquest panorama resulta comprensible que les dades que oferim en aquest breu article representen tan sols

ra qüestió que cal aclarir és que el fort component clavetià d'aquests cors pioners, afirmat per alguns investigadors, és un error que cal esmenar.

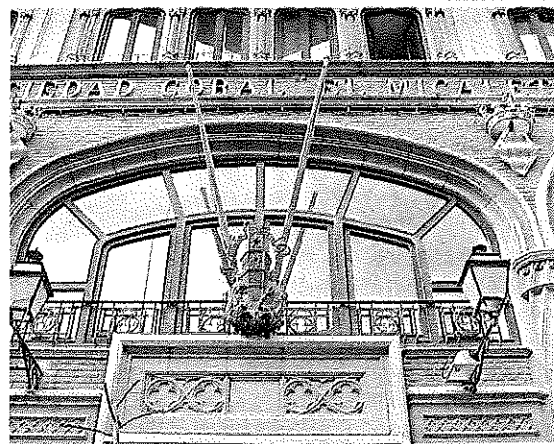
Com a resultat de les investigacions realitzades en les fonts de l'esmentada dècada i de l'anterior (1850-1860), podem afirmar amb certa seguretat que el model que van seguir cors com ara l'Orfeó Valencià o l'Orfeó Apolo va ser el marcat pels germans

i no es pot descartar que els mateixos germans Tolosa tingueren present la insistència de Clavé en aquesta qüestió a l'hora d'utilitzar-la en la difusió del seu model.

Passant a exemples concrets, assenyalem que la premsa del 1826 –data de naixement de l'Orfeó Valencià– va recalcar les múltiples similituds de la mencionada agrupació amb l'Orfeó Barcelonès fundat per Joan Tolosa, repertori, organització, necessitat d'una formació musical, etc. Això no obstant, en una de les primeres reunions de la junta directiva de l'Orfeó Valencià, els seus components indiquen que el cor pretén la "moralització i el progrés de les masses perquè d'aquesta manera s'eviten els vicis". Pel que fa al grau de coneixement a València de la figura de Clavé, la investigadora María Nagore assenyalava que malgrat que el model seguit pels orfeons Valencià i Apolo era el dels Tolosa, el moviment coral de Clavé era més conegut per l'opinió pública, segons apareix reflectit en la premsa del moment.

L'altre moment crucial en el naixement i expansió dels cors valencians, va ser l'última dècada del segle XIX. En aquest període trobem referències contínues a la influència de Clavé en el moviment coral valencià. Les principals agrupacions del moment van ser l'Orfeó Valencià el Micalet i l'Orfeó la Vega, les activitats dels quals coneixem amb cert de-

**El setmanari valencià 'Boletín Musical' va publicar una biografia de l'admirat Clavé en onze lliuraments.**



ARXIU / RAFA GIL

**La Societat Coral El Micalet de València, que encara funciona. Juntament amb l'Orfeó Valencià i l'Orfeó Apolo, era el més important de València.**

el reflex d'una primera aproximació a la influència de Clavé en les agrupacions corals valencianes.

Aquesta influència es pot observar, evidentment, en el segle XIX; sobretot en dues èpoques: la dècada 1860-1870, període de naixement dels primers orfeons valencians; i la darrera dècada del segle, moment d'apogeu per la quantitat i la qualitat de les activitats desenvolupades. Pel que fa a la primera etapa, la prime-

Tolosa. Com és ben sabut, enfront de l'objectiu sociopolític de Clavé, de moralització dels treballadors, els Tolosa pretenien assolir uns nivells de formació i de qualitat musical que no trobem en l'ideari clavetià.

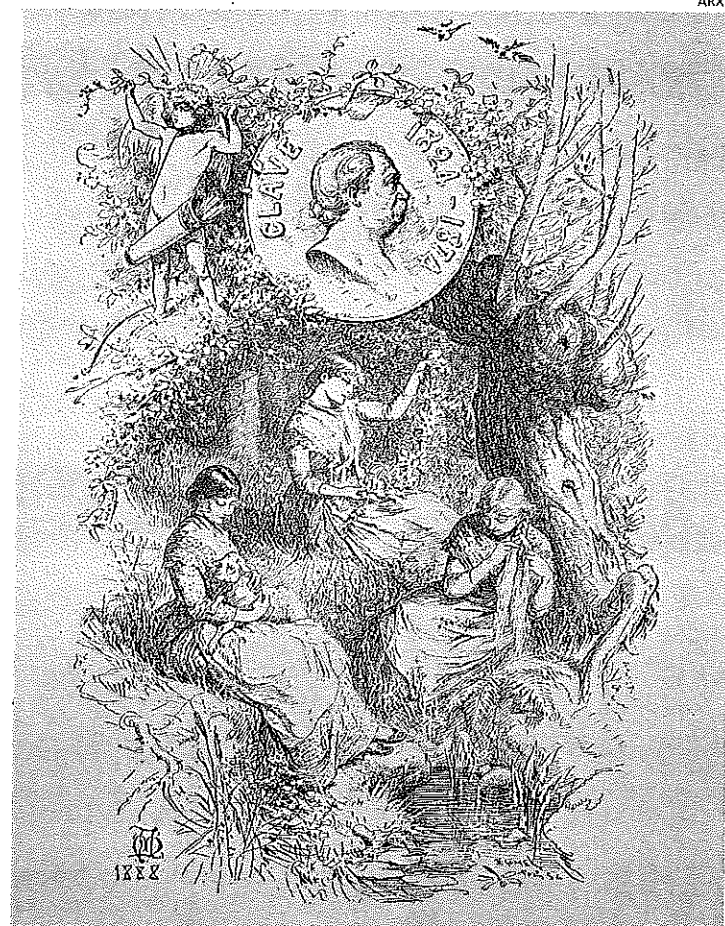
Això no obstant, els Tolosa no es van descurar dels avantatges socials que es derivaven del conreu del cant coral entre les masses populars. L'esmentada funció social constitueix un aspecte coincident amb l'ideal clavetià,

tall gràcies al setmanari especialitzat *Boletín Musical*, que es va convertir en el portaveu valencià de les activitats de les agrupacions mencionades.

L'elogi a la figura ja mítica de Josep Anselm Clavé apareix de manera ininterrompuda en les pàgines del *Boletín Musical*. Així mateix aquesta publicació també va recollir amb gran interès les activitats de l'Associació dels Cors Clavé, que ressurgeix precisament en aquesta dècada després d'una certa letargia. En els diferents articles i notícies es deixa entreveure que l'auge del moviment orfeonístic valencià es va produir gràcies a la pertinència dels principals cors a aquesta associació.

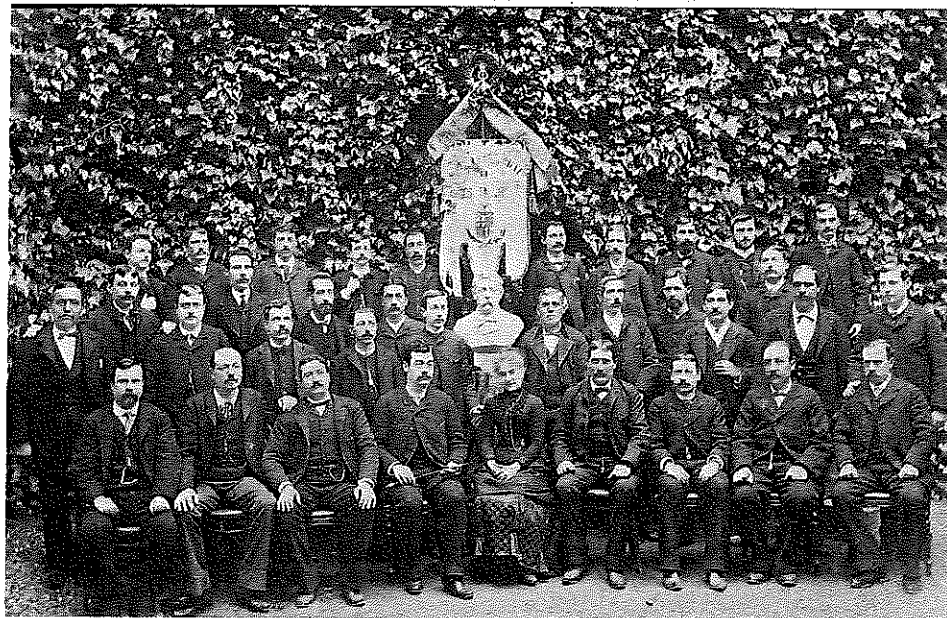
Tanmateix aquesta relació amb els Cors Clavé es va trencar el 1896 amb la creació de l'Asociación Coral de la Región Valenciana, separada de l'anterior i promoguda des de les pàgines del *Boletín Musical*. Precisament en aquesta publicació s'enumeraren els objectius de la nova societat, que combinava la finalitat social heretada de Clavé amb el nacionalisme, un dels motors de l'auge coral de final de segle. Els motius exposats per segregar-se de l'Associació de Cors Clavé -acció que dugueren a terme la major part de cors de València- van ser, sempre segons els promotors de la nova agrupació, els errors en la comptabilitat i, sobretot, el desig de monopolitzar el moviment coral fora de Catalunya. Deixant de banda la veracitat d'aquestes causes, el fet és que es tracta del primer intent de crear una organització coral estrictament valenciana, encara que, com ha succeït posteriorment en repetides ocasions, a penes va arribar a superar l'any d'existència.

Tot i això, aquesta ruptura amb l'Associació de Cors Clavé no va significar una pèrdua de la popularitat i prestigi del mític pioner. Resulta curiós constatar que el *Boletín Musical* va publicar durant onze setmanes una extensa biografia totalment elogiosa de Clavé, mentre que atacava dura-



ARXIU

Al costat, retrat de Josep A. Clavé fet per Apel·les Mestres. Va ser publicat a 'La Campana de Gràcia', amb motiu de la seva mort. A sota, un Cor Clavé, amb el bust del mestre al centre.



ment l'associació de cors que duia el seu nom.

En conclusió, es pot dir que la influència claveriana ha planat, potser de manera més teòrica que pràctica, sobre tota la primitiva vida coral valenciana del segle

XIX. De fet, aquesta etapa d'apogeu finisecular, no es podria entendre sense la seua presència com a referent.

Vicente Galbis  
Universitat de València