

GÈNERE I VIOLÈNCIA

**INTRODUCCIÓ A LA IGUALTAT
I A LA VIOLÈNCIA DE GÈNERE
A ESPANYA**

Raquel Borges Blázquez

FPI Departament de Dret Processal i Administratiu



**UNIVERSITAT
ID VALÈNCIA**

**Máster Universitario en
Derecho y Violencia de Género**

ESTRUCTURA DE L'ASSIGNATURA



○ ÀREA PSICOLÒGICA

- Perfil psicològic de víctima i maltractador
 - La igualtat entre l'home i la dona
 - Mitjans de comunicació, publicitat i educació
 - Àmbit social i de la salut

○ ÀREA PENAL

- Tipus penals en violència de gènere

○ ÀREA PROCESSAL

- Tutela judicial civil i penal contra la violència de gènere
 - Jutjats de violència sobre la dona (JVSD)

QUÈ VA FER EL LEGISLADOR ESPANYOL?



- Què és la violència de gènere?
 - Declaració de les NU, de 20 de desembre de 1993, sobre l'eliminació de la violència contra la dona.
- Llei 1/2004
 - Llei que va nàixer amb *unanimitat parlamentària*.
 - Quasi 300 qüestions d'inconstitucionalitat i 50 sentències.
 - La llei va tutelar dos béns jurídics diferents en el maltractament d'obra i violències habituals.
 - Integritat física o moral
 - Igualtat

QUÈ VA FER EL LEGISLADOR ESPANYOL?



- Ana Orantes (1997)
 - Principi d'igualtat i obligació dels poders públics d'eliminar obstacles que impedisquen assolir-lo.
 - Art. 14 i 9.3 de la Constitució Espanyola
 - 1978-2004 (26 anys)
- LO 1/2004 de mesures integrals de protecció contra els actes de violència de gènere.
- Llei 3/2007 d'igualtat entre homes i dones.
- Llei valenciana 9/2003 per a la igualtat entre homes i dones.
- Llei valenciana 7/2012 contra la violència de gènere.
- Pacte d'estat contra la violència de gènere (juliol del 2017).

DE LA LOCALITZACIÓ A L'ASSUMPCIÓ DEL PROBLEMA (2004-2017)

- És un problema dels homes que pateixen les dones.
- Violència en la parella com a resultat d'una construcció social que la justifica.

L'home que pega a la parella o exparella, a més d'una determinada violència física o moral, atempta contra un nou model de societat dissenyat per la Constitució i desplegat per aquesta Llei orgànica basada en el principi d'igualtat (LO 1/2004)

- Altres formes de violència de gènere.



L'origen del problema

- Patriarcat com a sistema polític
- Violència universal i particular
 - En qualsevol punt del planeta
 - Adopta diverses formes depenent del lloc
- Raons del manteniment
 - La violència
 - La doctrina jurídica de la protecció de la privacitat
 - La inacció estatal
- Interès dels estats d'emprar el dret internacional per a lluitar contra la violència sobre la dona.



Obertura de l'any judicial 2017



Máster Universitario en
Derecho y Violencia de Género

UNIVERSITAT
DE VALÈNCIA

ACTUACIÓ PREVENTIVA: LO 1/2004



Educació

**Mitjans de comunicació
i publicitat**

Sistema sanitari

Justícia

L'EDUCACIÓ COM A CLAU TRANSFORMADORA



- Enquesta sobre la violència de gènere en l'àmbit educatiu (Delegació del Govern contra la VG 2011, 2014 i 2015).
 - Errors de concepte que propicien futurs delinqüents.
 - Percepcions errònies sobre les causes que perpetuen la violència de gènere.
 - Percepcions errònies sobre les raons per les quals no es denuncia.

La LOMCE reconeix la igualtat, i també l'RD 126/2014, que estableix el currículum bàsic de primària.

L'EDUCACIÓ COM A CLAU TRANSFORMADORA



- Enquesta sobre la violència de gènere en adolescents i TIC (Delegació del Govern, 2013)
 - Internet com a mitjà de perpetuació de rols de gènere i violència contra la dona.
 - Percepció mínima del risc.
 - Les dones són més vulnerables al dany a la xarxa.
 - Patrons sexuals difusos.
 - Increment de l'acceptació de l'ús de la violència per recuperar posicions de poder.
 - Creences errònies.

MITJANS DE COMUNICACIÓ I PUBLICITAT

- L'observatori de publicitat no sexista

<http://www.bsocial.gva.es/web/mujer/formulario-de-publicidad-no-sexistaba1>



Le decían tabla de planchar a los quince.
LO QUE CONOCÍAS
TE SIGUE SORPRENDIENDO.

**NUEVO
CHURRASQUITO PIZZA.**

BURGER KING
COMO VOS QUI

Máster Universitario en
Derecho y Violencia de Género

UNIVERSITAT
DE VALÈNCIA

EL CANVI EFECTIU



- Fins ara les mesures s'han centrat en l'àmbit jurídic.
- Àmbit sanitari de detecció preventiva (només 11,22% casos arriben per denúncia de l'hospital).
- Societat Espanyola de Medicina de Família i Comunitària.
 - 1.000.000 consultes en centres de salut.
 - 600.000 consultes fetes per dones.
 - 60.000 víctimes de violència de gènere.
- Especialització per a detectar i tramitar els casos que generen una denúncia i font de prova.

EL PRINCIPI D'IGUALTAT EN EL CP



- No és la primera vegada que el legislador penal tutela dos béns jurídics en un mateix delictes.
- La diferenciació del càstig es veia òbvia segons els subjectes.
 - Violació del domicili per autoritat o funcionari públic (204 CP).
 - Indemnitat sexual de menors de 13 anys (183, 185-189 CP).
 - Empresari que contracta immigrants sense papers (311 bis CP).
- El factor gènere és necessari per a entendre l'esperit de la llei.
 - Discriminació positiva que permet igualar desigualant.
 - Interpretades de manera restrictiva.
 - La discriminació sols es justifica quan es donen quatre elements: home, dona, relació i dominació.

EUROPA CONTRA LA VIOLÈNCIA DE GÈNERE

- Gran esforç europeu per la integració
- No existeix un únic concepte de VG
 - Legislacions nacionals
- Pluja fina
 - Directives i reglaments
- No hi ha dret vinculant (*hard law*) contra la VG
 - Art. 8 TFUE
- DAPHNE
 - Directiva 2011/99/UE
 - Directiva 2012/29/UE
 - Reglament UE 606/2013
- Convenció d'Istanbul (2011) en vigor des del 2014 (GREVIO)



L'OEP

- Gran quantitat de dones estrangeres sol·liciten OP
- Nou instrument: OEP
 - Protecció de víctimes
- El legislador pretén:
 - ELSJ per a les víctimes
 - Modificació interna de legislacions
- Segle XXI: crear Europa a través de les víctimes
- Dos instruments (civil i penal) amb el mateix objecte
 - Complementaris i excloents
- Mecanismes de coordinació
- Bases de dades

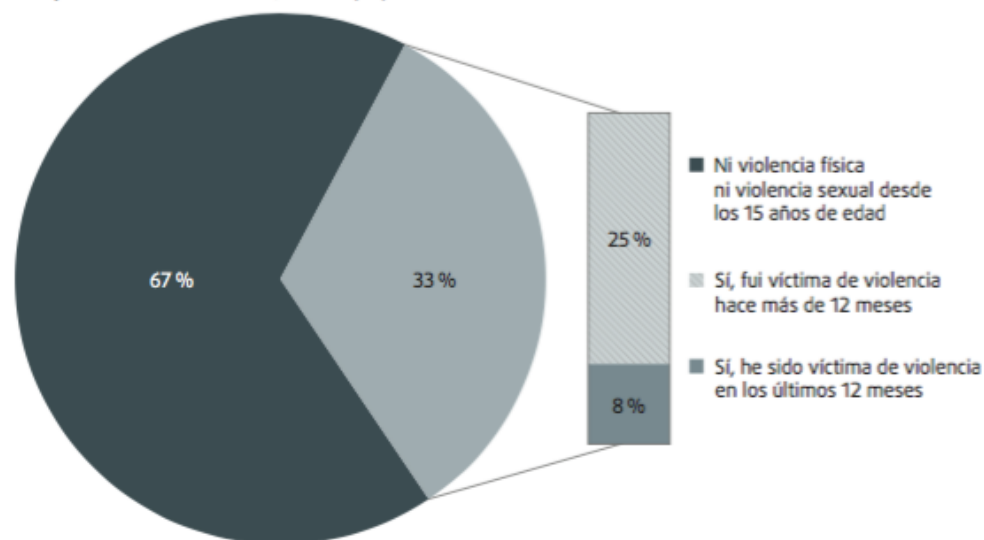


MACROENQUESTA EUROPEA 2014 (FRA)



- Visibilitzar les estadístiques d'agressions per violència de gènere
 - Avaluar la magnitud del problema
 - Una de cada tres

Figura 1 a: Mujeres con experiencias de violencia física y/o sexual desde los 15 años de edad y en los 12 meses previos a la entrevista, UE-28 (%)



Nota: Cifras basadas en todas las encuestas (N = 42 002).

Fuente: Datos de la encuesta realizada por la FRA sobre la violencia de género contra las mujeres, 2012

REFLEXIONS FINALS

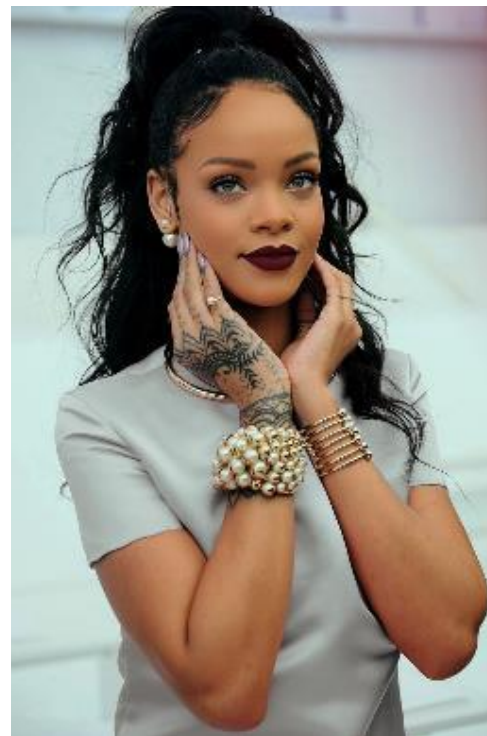
- **La unió fa la força** (28-1 països)
 - Pla públic fort = aïllament de conductes del maltractador / abusador.
- **Pel bon camí: tolerància zero**
 - La tolerància al sofriment ha disminuït
 - Excepte en temps de crisi?



REFLEXIONS FINALS

○ Corresponsabilitat de la societat

- Una societat no canvia a colp de BOE/DOVG
- Quan arriba el dret penal, hem fet tard
- Implicar-hi l'home igualitari
- Educació



GRÀCIES!



**Grup de Recerca Multidisciplinària
en Violència de Gènere. Universitat de València**

Màster Universitari en Drets i Violència de Gènere



**Màster Universitari en
Derecho y Violencia de Género**

**UNIVERSITAT
DE VALÈNCIA**