

RAFAEL VIRUELA MARTÍNEZ *

GUERRA CIVIL I IMMIGRACIÓ: BORRIANA**

RESUMEN

Durante los años de la guerra civil (1936-39) y la inmediata postguerra, Borriana —al igual que otros municipios situados en la retaguardia republicana— acogió a un nutrido grupo de inmigrantes. Los inmigrantes, entre los que predominaban refugiados, militares y prisioneros políticos, modificaron temporalmente los tradicionales saldos negativos.

Para esta localidad agrícola de la Plana, las consecuencias se tradujeron en el empeoramiento de los problemas de abastecimiento y en una profunda transformación de la estructura profesional, ya que entre los inmigrantes el sector terciario ocupaba a la mayor parte de los activos.

ABSTRACT

During the Spanish Civil War (1936-39) and in the postwar period, Borriana received an important quantity of immigrants as other municipalities situated in the Republican Army rear-guard. The immigrants, mainly refugees, soldiers, and politic prisoners, modified temporally the traditional negative balance.

The immediate consequences were to this agricultural location of la Plana, to have more problems with the provisions and to change deeply its professional structure, because among the immigrants there were a great quantity of service workers.

INTRODUCCIÓ

La Guerra Civil (1936-39), com qualsevol conflicte bèl·lic, tingué importants conseqüències demogràfiques: l'elevada mortalitat directa i indirecta i l'acusat descens de la natalitat. Sens dubte, la disminució del nombre de naixements en fou el fet més significatiu, de manera que els que deixaren de nèixer a causa del conflicte són considerats com "les vertaderes víctimes de la

* Departament de Geografia. Universitat de València.

** Aquest treball s'inscriu dins d'un altre de caràcter col·lectiu, realitzat per un equip —els autors del qual se citen en la bibliografia—, dirigit pel Dr. Vicente Gozávez Pérez, amb motiu del Congrés de Salamanca (1988) sobre "Movimientos migratorios de la población española durante la guerra civil y la inmediata postguerra".

contesa" (NADAL, J., 1976, 275), encara que també han estat molt importants els canvis de residència de la població, les migracions.

Segons el recompte personal efectuat en el Padró d'Habitants de Borriana, en 1940 hi havia un total de 4.302 immigrants, cosa que equivalia al 22'5% de la població (que llavors ascendia a 19.141 persones). La immigració interrompé momentàniament els tradicionals saldos migratoris negatius que arrossegava el municipi des del segle XIX, circumstància que cal atribuir molt especialment als esdeveniments polítics postbèl·lics, sense descartar les anomalies tan freqüents que s'observen en el cens de 1940. En aquest sentit, cal destacar que, en opinió compartida per diversos estudiosos, el primer cens franquista és molt deficient: als rudimentaris mitjans utilitzats per a la seua confecció s'ha d'afegir el desig del règim de minimitzar les pèrdues humanes de la guerra, per la qual cosa s'hi mantenien inscripcions dobles i no s'hi donaven de baixa els traspassats, exiliats o desapareguts (RIQUER, B., 1988, 94).

CRONOLOGIA DE LA IMMIGRACIÓ

Els moviments migratoris han existit sempre, uns han estat "voluntaris" —terme equívoc— com ara l'èxode rural i agrari desencadenat arran del procés d'industrialització-urbanització experimentat per determinades àrees del nostre país en els anys 50-60, d'altres en canvi, han estat forçosos, i dins d'aquesta categoria s'inclouen gran part dels immigrants empadronats a Borriana el 1940, aproximadament la meitat dels 4.302 que hi arribaren entre 1936 i 1940. Òbviament els moviments interiors de població durant el període afectaren la major part del territori; però degueren ser les localitats que, com Borriana, romangueren durant els primers anys de guerra en zona de rera-guarda, les que acolliren un volum molt important d'immigrants.

Lamentablement, el Padró d'Habitants no ens permet d'averiguar els motius exactes que induïren moltes persones a abandonar el lloc habitual de residència. Amb tot, els motius que expliquen els trasbalsos de població en aquells anys són de sobra coneguts i la majoria hi acudí fugint dels horrors de la guerra, dels perills del front, o de les represàlies polítiques. El Padró presenta, a més, d'altres inconvenients: per una banda no especifica el lloc de procedència dels immigrants, sinó el lloc de naixement; per una altra, el seu caràcter sincrònic impossibilita de conèixer les variacions ocorregudes en el període interpadronal. Malgrat les deficiències, la informació obtinguda permet de distingir diverses etapes en el corrent migratori: abans de la contesa civil (ço és, fins 1936), els anys del conflicte (1936-39) i just acabada la guerra (1940).

En la figura 1 s'ha representat la cronologia de la immigració atenent als "anys de residència en el municipi" que declaraven els immigrants empadronats el 1940, les dades dels quals s'ofereixen al quadre I. En primer lloc i abans de procedir al comentari del gràfic, cal destacar l'alternança de períodes d'ascens-descens i l'augment de la immigració en els anys acabats en zero

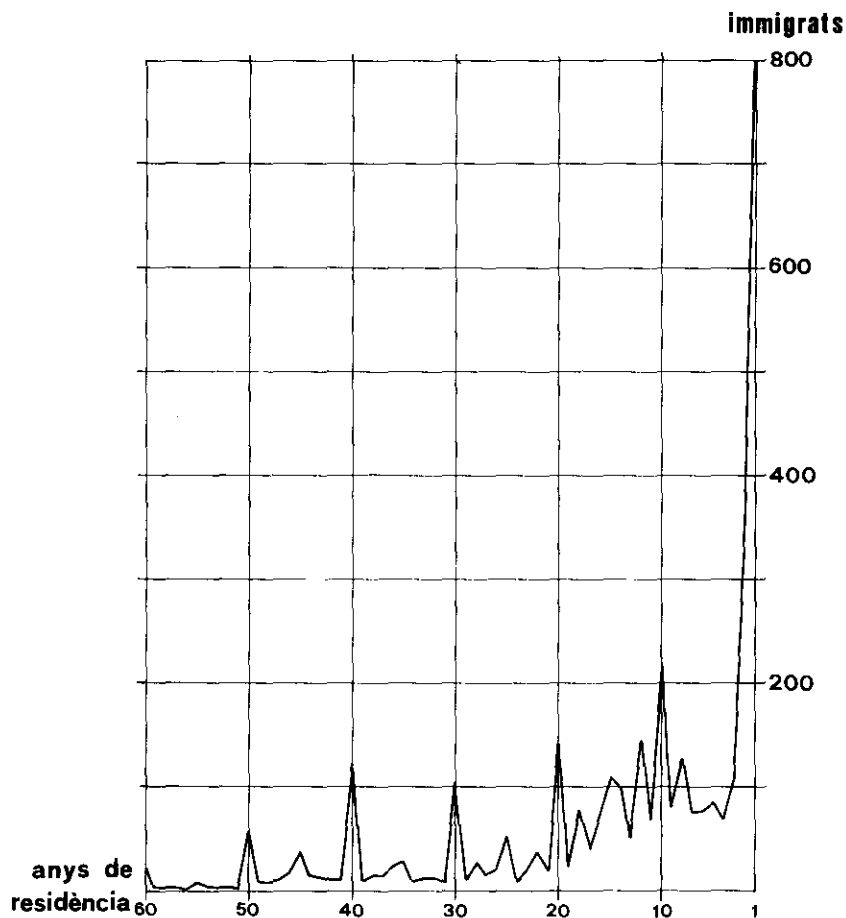


Fig. 1.—Evolució del corrent immigratori, segons els anys de residència (no s'han inclòs els detinguts).

i en cinc, cosa que s'explica pel costum de la població d'arredonar les xifres, relacionat amb l'elevat índex d'analfabetisme del moment.

Tot com s'aprecia a la figura 1, encara que l'afluència d'immigrats comença a sentir-se a principis de segle, és a partir dels anys 20 quan el moviment se'n fa notable. Segons dades recollides del Padró, en la primera dècada de la centúria, el percentatge d'immigrats abasta el 6% del total.¹ Els que hi arri-

¹ Aquests percentatges es refereixen als residents el 1940 que hi arribaren en aquelles dates. Naturalment, molts dels antics immigrants abandonaren la ciutat de Borriana en els últims anys de la guerra per traslladar-se a àrees menys castigades, tal com feren molts castellonencs emigrats a la província d'Alacant (MORENO, R.; QUIÑONERO, F., 1988). El 1938 unes 250 persones foren evacuades de la província de Castelló amb destinació a Dénia (GÓMEZ, J. D.; SEBASTIÀ, C., 1988).

ben en els deu anys següents ja superen aquest percentatge. És la dècada dels 20 la que marca el vertader apogeu del moviment migratori, arribant en el període quasi al 20% del total, cosa que no farà sinó accelerar-se en els anys següents. Entre 1931 i 1940 arribà més del 60% dels immigrants, sent l'aportació més nombrosa la del trieni 1938-40 (43'6% de tota la immigració). Només en l'últim any —1940— hi arribà un terç del total d'immigrants empadronats aquest mateix any.

QUADRE I

Anys de residència a Borriana dels immigrants empadronats en 1940

<i>Anys de residència</i>	<i>Immigrants</i>	<i>Anys de residència</i>	<i>Immigrants</i>
1	799	34	9
	+623 detinguts		
2	347	35	29
3	108	36	23
4	69	37	14
5	85	38	15
6	77	39	10
7	76	40	124
8	127	41	11
9	81	42	11
10	217	43	13
11	69	44	14
12	145	45	38
13	51	46	16
14	98	47	10
15	109	48	9
16	74	49	9
17	42	50	57
18	78	51	2
19	26	52	3
20	141	53	3
21	18	54	4
22	38	55	7
23	19	56	1
24	8	57	4
25	53	58	3
26	21	59	2
27	15	60	22
28	28	més anys	30
29	10	no s'hi especifica	18
30	105		
31	9		
32	13		
33	12		
TOTAL			4.302

Padró Municipal d'Habitants, 1940. Elaboració pròpia.

Així doncs, l'allau immigratòria es produí en els últims anys i molt especialment a les acaballes de la guerra i en concloure aquesta, cosa que cal relacionar amb el camí seguit pels esdeveniments bèl·lics i amb la situació política imposada per la dictadura acabada d'estrenar.

ÀREA DE PROCEDÈNCIA

Dels 4.302 immigrants, 2.500 (el 58'1%) havien nascut a d'altres localitats de la província de Castelló; la immigració extraprovincial, amb 1.749 persones, en representava el 40'7%, mentre que els procedents de l'estranger, un total de 53 individus, n'equivalien al 1'2%.

Així doncs, els immigrants procedeixen majoritàriament de les comarques castellonenques, encara que en són només dues els principals focus d'immigració amb destinació a Borriana: la Plana Alta i la Plana Baixa que aporten dos de cada tres emigrants, sent els municipis limítrofs (Vila-real, Almassora i Nules-Masarell) els més representats. D'altres comarques amb important volum d'immigrants (amb xifres superiors a 200 persones) són l'Alcalatén, l'Alt Millars i l'Alt Palància, amb una participació relativa entorn al 10% cadascuna.

En definitiva, la immigració provincial és un fet unit a una doble causa: la proximitat geogràfica i la diferència de renda entre Borriana i els municipis emissors. Les dues condicions es donen juntes ja que la segona sola no basta per atraure als emigrants. Aquests, en el cas de les comarques septentrionals (Alt i Baix Maestrat, els Ports) es dirigeixen a d'altres centres d'atracció més pròxims, a les planes de Vinaròs i Benicarló, i a Catalunya (VIRUELA, R., 1991). Els nascuts en aquelles comarques a penes si arriben a sumar el 4% de la immigració provincial a la Borriana de postguerra.

El grup més nombrós dels immigrants de fora de la província és, amb molta diferència, el dels valencians (sobretot de la província de València), seguits a bastant distància, i amb xifres semblants per aragonesos, catalans, andalusos, manxecs i murcians, per aquest ordre. Als mapes de la figura 2 (on es representen les aportacions provincials al total de la immigració extraprovincial en 1935 i 1940) destaca una estreta franja en la costa mediterrània amb percentatges superiors al 2%, amb graus decreixents a mesura que ens dirigim cap al nord o cap al sud.

Les dades sobre immigració del Padró de 1940 revelen que ha estat la proximitat geogràfica el principal factor que ha influït en els desplaçaments, tal com posen en relleu les figures 3 i 4 en les quals s'ha representat les xifres absolutes d'immigrants aportades per les distintes comunitats i comarques, tot i distingint els arribats abans de 1936, al 1936-39, i el 1940. La immigració provincial i la procedent d'altres regions pròximes es caracteritza per l'antiguitat perquè els majors contingents subministrats per aquestes àrees hi arribaren abans de la guerra civil. Per la seua banda, els immigrants procedents

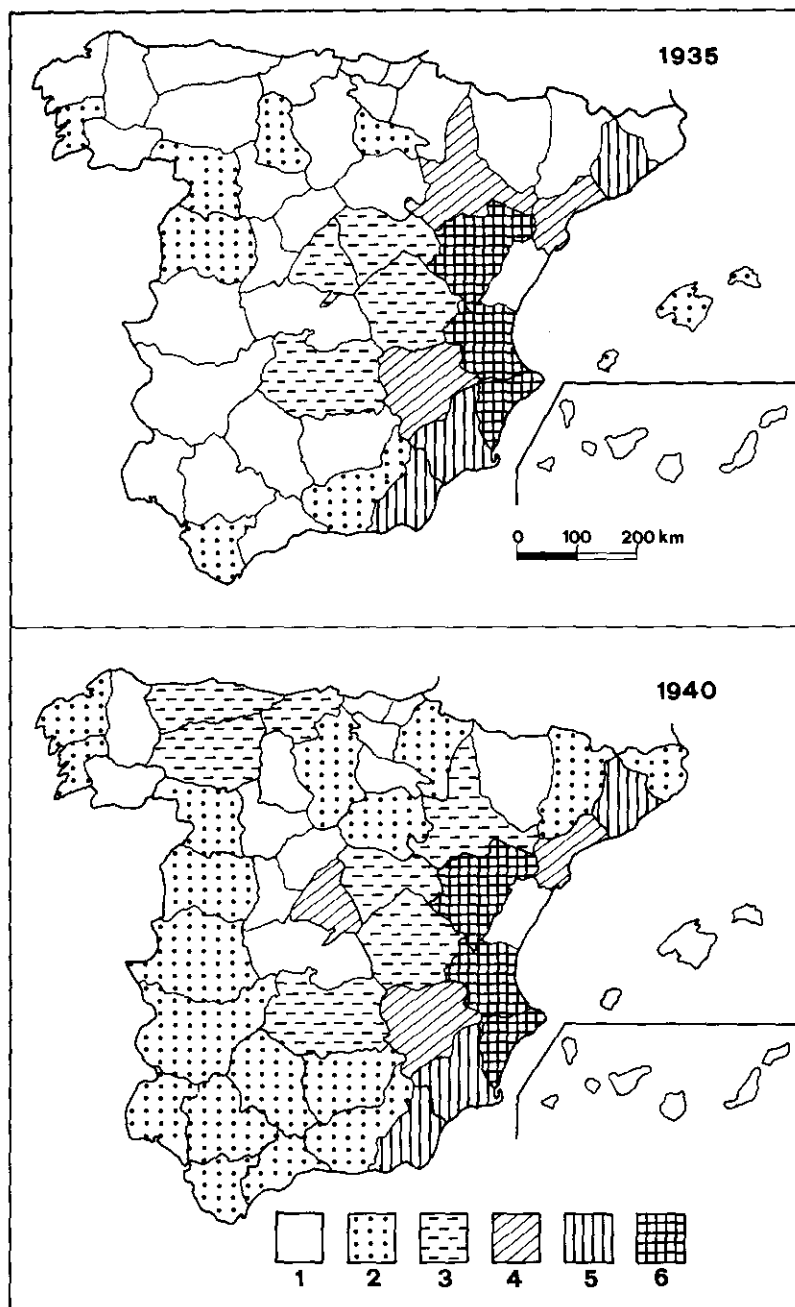


Fig. 2.—Participació de les províncies espanyoles en la població immigrada extraprovincial, en 1935 i 1940. 1, menys de 0'5%; 2, de 0'5 a 1; 3, de 1 a 2; 4, de 2 a 4; 5, de 4 a 7; 6, més del 7%.

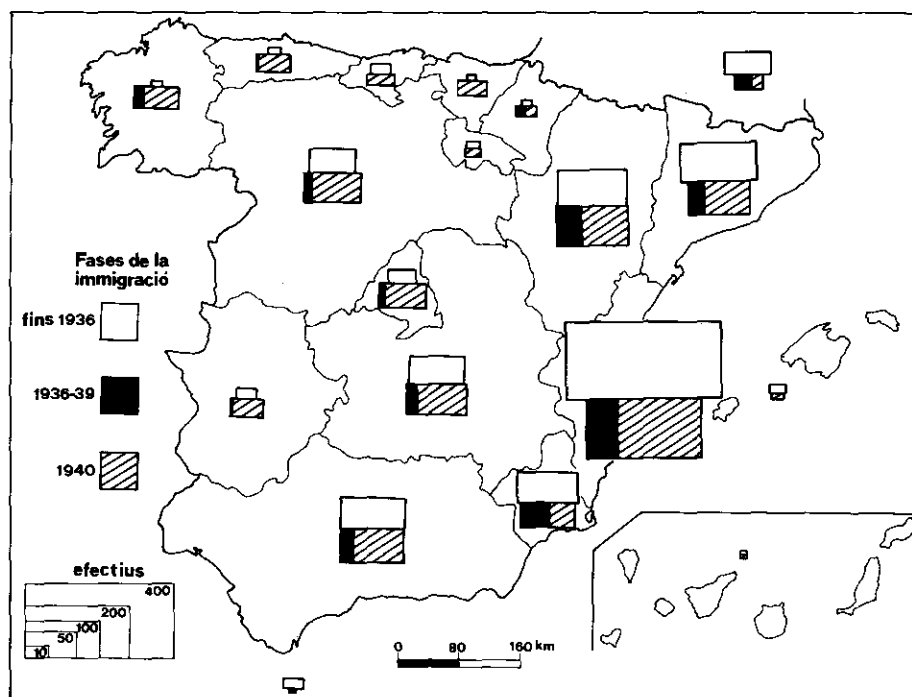


Fig. 3.—Població immigrada en 1940, per comunitats autònomes (al País Valencià no s'han inclòs les xifres de Castelló).

d'altres comunitats hi arriben fonamentalment en l'últim quinquenni, sobretot el 1940. No obstant això, és cert que han estat les àrees més pròximes a Borriana les que en tot moment hi han contribuït amb un major volum.

Des de sempre hi ha hagut un predomini de la immigració provincial i valenciana. Això obeeix a les característiques del mercat de treball que demanava abundant mà d'obra agrícola, que procedia fonamentalment de jornalers de municipis limítrofs o relativament propers. Amb la guerra, i sobretot en la immediata postguerra, encara que és majoritària la immigració aportada per les comarques castellonenques i valencianes, és cada vegada major el volum d'immigrants arribats d'altres comunitats (figura 3).

Com acabem d'esmentar, l'antiguitat ha estat una de les característiques més destacades de la immigració provincial que, abans i després de 1935 subministrava més de la meitat de la població immigrada. Si bé en el quinquenni 1936-40, i especialment el 1940, adquireixen protagonisme comarques que fins llavors havien tingut una escassa representació (vegeu la figura 4). En efecte, si abans i durant la guerra la Plana Baixa aportava el 53% dels individus, en 1940 la seua contribució (29%) era molt semblant a la de l'Alt Palància (25%), sent la d'aquesta comarca molt superior a la de la Plana Alta

QUADRE II

Procedència i fases de la immigració

<i>Origen</i>	<i>Fins 1935</i>	<i>1936-39</i>	<i>1940</i>	<i>Total</i>
Plana Baixa	689	207	235	1.131
Plana Alta	323	106	116	545
Alt Millars	59	38	148	245
L'Alcalatén	140	13	65	218
Alt Palància	40	10	201	251
Baix Maestrat	31	15	23	69
Alt Maestrat	11	—	7	18
Els Ports	6	6	11	23
PROVÍNCIA DE CASTELLÓ	1.299	395	806	2.500
País Valencià (sense CS)	439	66	174	679
Aragó	91	32	60	183
Catalunya	108	21	50	179
Andalusia	75	17	57	149
Castella-La Manxa	57	11	55	123
Múrcia	67	27	23	117
Castella-Lleó	37	9	53	99
Madrid	15	6	36	57
Galícia	2	8	28	38
Extremadura	8	2	18	28
Astúries	3	1	19	23
Cantàbria	8	—	10	18
País Basc	2	—	16	18
Navarra	2	4	5	11
La Rioja	4	—	5	9
Balears	5	—	2	7
Canàries	1	—	1	2
Melilla-Àfrica	8	1	—	9
Estranger	39	9	5	53
TOTAL	2.270	609	1.423	4.302

Font: Padró Municipal d'Habitants, 1940. Elaboració pròpia.

(14%). Altres aportacions importants a la immigració de l'últim any són les de l'Alt Millars i l'Alcalatén.

L'explicació de les recents modificacions en el corrent immigratori obeeix al trasllat a Borriana d'un bon nombre de funcionaris —militars— procedents d'altres províncies, i de presoners portats de municipis del Palància i el Millars, col·lectius als quals ens referirem més endavant.

Pel que fa als escassos immigrants procedents de l'estranger, hem d'assenyalar que la majoria, com ens adverteixen els seus cognoms, eren fills d'espanyols que retornaren. França i Latinoamèrica són els principals llocs d'on eixiren. La major part arribà abans de la guerra civil. La guerra i la postguerra

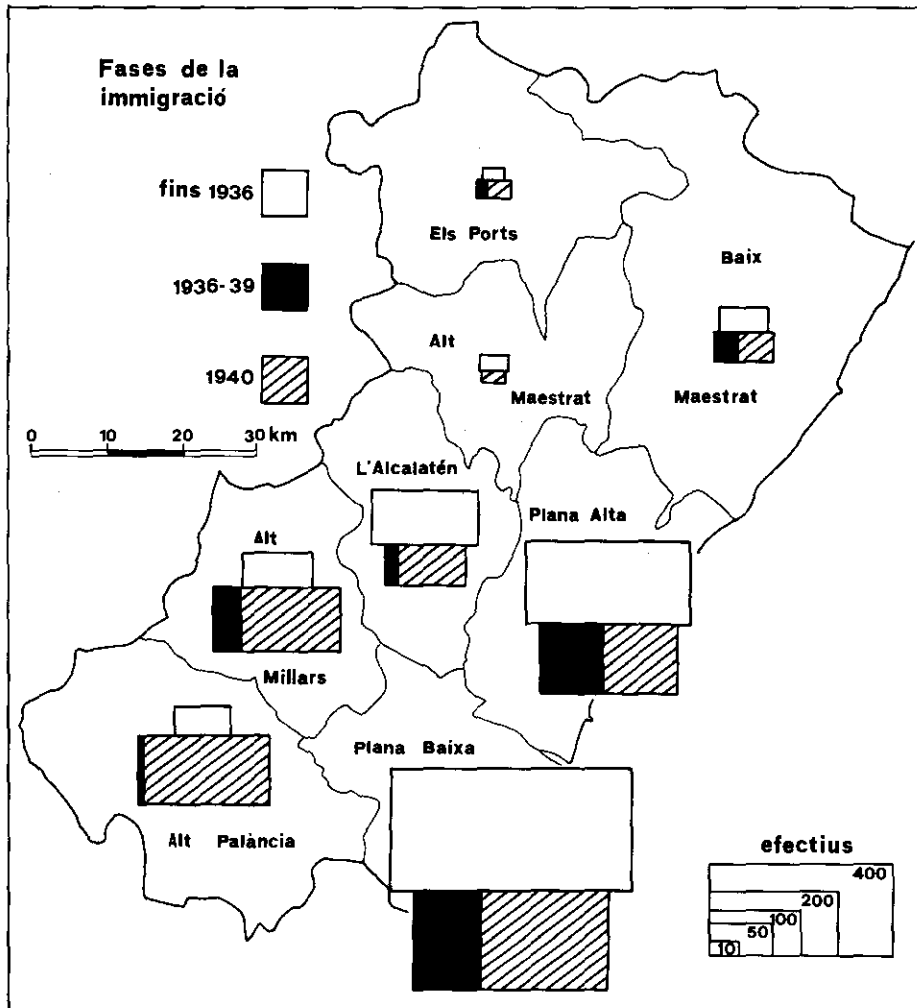


Fig. 4.—Aportació de les comarques castellonenques a la immigració, en 1940.

frenarien la immigració o el retorn d'espanyols des de l'estranger, igual com ocorregué amb l'emigració que estigué pràcticament interrompuda fins després de la segona guerra mundial (GARCÍA FERNÁNDEZ, J., 1965, 14).

APROXIMACIÓ AL CONEIXEMENT DE LA IMMIGRACIÓ DE CARÀCTER POLÍTIC

Encara que resulta difícil conèixer els motius que influeixen en els desplaçaments, del que no hi ha dubte és que aproximadament la meitat dels 4.302

immigrants empadronats a Borriana el 1940 es veieren forçats a abandonar els seus llocs de residència per raons de tipus polític. Uns fugien de la guerra, d'altres es desplaçaren en concloure la contesa per decisió de les noves autoritats.

Refugiats a Borriana

La importància de Borriana com a municipi receptor de refugiats, la podem verificar a través de les Actes del Consell Municipal, de les quals lamentablement només se'n conserven algunes corresponents a 1937 i 1938. Aquesta font ens permet d'aproximar-nos al coneixement d'una immigració conjuntural per motius de guerra. No és estrany que Borriana, igual que d'altres ciutats valencianes que durant els primers anys del conflicte romangueren en la reraguarda (COLOMINES, A., 1987, 131), acollís un important volum d'evacuats, xiquets en la seua majoria (ABAD GARCÍA, V., 1987, 390), procedents d'altres àrees, que fugien de les zones ocupades

Com en uns altres municipis (PALAZÓN, S.; MIRANDA, J. A., 1988), l'organisme encarregat de recollir i emparar aquesta població era el Comité Local de Refugiats, dependent del Consell Municipal, i que actuava d'acord amb les normes dictades pel Consell Provincial d'Assistència Social² sobre les obligacions de la població civil envers els evacuats.

Els forts desajusts entre una gran massa d'immigrants i una escassa capacitat d'alberg ocasionaren seriosos problemes a la població. Els refugiats alteraren la vida quotidiana dels borrianencs i, en general, de tota la població valenciana. A la província de Castelló, amb una població de tres-cents mil habitants, n'arribaren 22.000 en pocs mesos quan només s'hi comptabilitzaven unes 5.000 places d'allotjament lliures. A aquests refugiats calia allotjar-los, alimentar-los i oferir-los ajuda sanitària adequada, i tan sols es comptava per a tot això amb la col·laboració del veïnat i amb un insuficient suport estatal (GIRONA, A., 1986, 342). Temes com l'allotjament o l'alimentació foren àmpliament debatuts en les successives reunions del Consell Municipal, que la majoria de vegades es veia impotent per a satisfer-ne les necessitats.

La massiva afluència de refugiats agreujà les necessitats alimentícies en conjugar-se aquella immigració amb la crisi local de subsistència derivada de la situació de la guerra. Les dificultats d'abastiment augmentaven en la mesura en què ho feia el nombre de refugiats i evacuats, més encara si tenim en compte que a Borriana la producció d'aliments bàsics no era abundant, per això membres del Consell Provincial instaren que la distribució que l'organisme havia de fer del blat importat tingués en compte que "Borriana només té taronja, la Vall d'Uixó és industrial i l'Alcora no té blat".³

Per fer front a la creixent càrrega econòmica que suposaven els refugiats,

² Arxiu Municipal de Borriana (AMB). Llibre d'Actes, 28 de març de 1937.

³ Arxiu Diputació Provincial (ADP). Llibre d'Actes, 10 i 11 de gener de 1938.

el Comitè Local de Refugiats, al mateix temps que apel·lava a la solidaritat ciutadana i acudia a organismes superiors en demanda d'ajut econòmic, hagué d'arbitrar mesures, algunes molt dures, entre les quals destaquen:

- Deixar de contribuir al subministrament d'aliments a l'exèrcit i al cos de carrabiners, per entendre que era competència dels serveis d'intendència militar.⁴
- No admetre més refugiats.⁵
- Tornar als seus pobles d'origen les persones procedents de zones sota control de la República.⁶

A més de la manutenció, l'allotjament era un altre dels problemes que plantejaven els evacuats. Per a solventar aquesta qüestió les autoritats feien contínues crides a la població perquè acollira en les seues cases els refugiats. Molt prompte les peticions es convertiren en una obligació quan el Comitè Local procedí a la incautació de diversos xalets en el districte de la platja, on es crearen colònies infantils⁷ que sembla que foren insuficients, ja que més tard el Consell Nacional de la Infància Evacuada sol·licitava de l'Ajuntament de Borriana nous locals per als xiquets evacuats de les zones més castigades per la guerra.⁸

En conseqüència, la situació que es vivia a Borriana havia de ser molt distinta de la imatge que pretenien crear els periòdics de Madrid en referir-se al País Valencià com el "Levante feliz": "*Levante como expresión evocadora de una lejanía difusa, voluptuosamente oriental, lejanía de los bombardeos y de la guerra, del hambre y de la muerte, y por eso mismo feliz*" (SAFÓN, A.; SIMÓN, J. D., 1986, 84).

Militars i presoners polítics

Finalitzada la guerra, arribaren a Borriana dos col·lectius de característiques molt especials: els presoners polítics, tancats en la "Presó de Borriana", situada en el carrer del Convent de la Mercé, i un destacament militar encarregat d'evitar qualsevol alteració de l'ordre.

En la presó hi havia 624 presoners, evidentment per qüestions polítiques. Només un era natural de Borriana, la majoria havia nascut en uns altres municipis de la província de Castelló (534), i en menor mesura d'altres províncies: València (24), Terol (15), Alacant (5), Barcelona (5), etc. Els presoners nascuts a la província procedien majoritàriament de l'Alt Palància (191), d'altres

⁴ AMB. Llibre d'Actes, 21 de maig de 1937.

⁵ AMB. Llibre d'Actes, 8 de juny de 1937.

⁶ AMB. Llibre d'Actes, 22 de juliol de 1937.

⁷ AMB. Llibre d'Actes, 11 de maig de 1937.

⁸ AMB. Llibre d'Actes, 3 de febrer de 1938.

municipis de la Plana Baixa (140) i de l'Alt Millars (111). Es tractava en general de barons (només hi havia 21 dones) adults-joves —el 60% en edat compresa entre vint i quaranta anys— i que abans de veure's privats de llibertat, treballaven en la pràctica totalitat: el 60% en el sector primari (quadre III); la quarta part n'eren operaris de la indústria, sobretot d'activitats relacionades amb el metall i la construcció; la resta pertanyia al sector serveis, on s'ocupaven fonamentalment en activitats relacionades amb el transport i les comunicacions.

QUADRE III

Activitats dels presoners abans de la seua privació de llibertat

<i>Activitat</i>	<i>Treballadors</i>
Agricultura	326
Ramaderia	3
Pesca	1
SECTOR PRIMARI	330
Construcció	39
Indústries del metall	23
Fusta i mobles	19
Indústria alimentària	16
Pell i calcer	14
Ceràmica	10
Pedreres	7
Electricitat-aigua-gas	8
Arts gràfiques	3
D'altres indústries	3
SECTOR SECUNDARI	142
Comerç	13
Transports i comunicacions	28
Oficines i banca	11
Ensenyament	4
Forces Armades	2
Sanitat	5
D'altres serveis	4
SECTOR TERCIARI	67
Mal especificat	6
TOTAL ACTIUS	545

Font: Padró Municipal d'Habitants, 1940. Elaboració pròpia.

L'altre col·lectiu d'immigrants "forçosos" era un destacament d'Infanteria, amb caserna en el carrer General Aranda, i un grup de Guàrdies Civils en el quarter del carrer M. J. Jardí, compostos respectivament per 109 i 48 homes. La immensa majoria tenia entre vint i trenta anys d'edat, amb un origen molt desigual, encara que predominaven els nascuts fora de la província. No obs-

tant, la distribució per llocs de naixement ofería una clara majoria de regions allunyades (Astúries, Cantàbria, Lleó, Extremadura, Andalusia), açò és, zones on la causa "nacional" estava ja sòlidament arrelada.

L'ACTIVITAT LABORAL DELS IMMIGRATS

En acabar l'any 1940, els actius representaven el 47'6% de la població immigrada.⁹ No obstant això, aquesta xifra hem de considerar-la amb algunes reserves, ja que durant els períodes bèl·lics és molt elevat el nombre de persones que no indiquen la professió, possiblement perquè encara no s'han estabilitzat laboralment (PALAZÓN, S.; MIRANDA, J. A., 1988). Com ja s'ha comentat en apartats anteriors, la major part de la immigració registrada el 1940 es nodrí de corrents generats a finals de la dècada dels trenta i en especial de la massiva afluència de la immediata postguerra, fet que, com veurem, comportà ràpids i profunds canvis en l'estructura professional de Borriana.

El quadre IV mostra amb algun detall l'estructura professional de la població immigrada; a més, l'estudi de l'evolució anual de les professions ens permet de distingir diverses etapes clarament diferenciades. L'estructura professional de la població immigrada entre 1936-1940 és molt diferent de la que tenien els qui hi arribaren abans de començar el conflicte. En efecte, per als qui portaven més temps residint-hi, el principal sector empleador era el de les activitats agropecuàries (53'9%); pel contrari, entre els acabats d'arribar, el sector serveis ocupava la major part dels actius (59'3%). En el repartiment dels tres sectors d'activitat es pot comprovar el mínim percentatge de treballadors en el sector industrial, així com el descens que experimenta entre el període anterior i posterior a 1936. Descens molt més acusat en el cas del sector primari, que perd deu punts percentuals, i que obeeix fonamentalment a l'increment del nombre de treballadors del sector terciari.

Tanmateix, els canvis no s'introdueixen de forma progressiva, sinó que han estat el resultat de la massiva afluència immigratòria del darrer any. La representació gràfica (figura 5) de la població activa és, potser, el mitjà més adient per posar de manifest les diferències a què m'estic referint. En els tres primers anys de guerra (1936-38) el nombre de treballadors immigrants assolí xifres molt baixes (n'hi arribaren 114 d'actius), xifra que va ser superada pels immigrants actius que s'hi instal·laren el 1939. Durant els anys de la guerra, el sector primari absorbí una major proporció d'actius, semblant a la que ocupaven junts els sectors secundari i terciari, sent destacable l'escassa participació dels acabats d'arribar en activitats industrials. Per la seua banda, el predomini del sector terciari és palès en el grup immigrant en la immediata postguerra.

⁹ En aquest epígraf no hem comptabilitzat els presoners polítics ja que, en estar privats de llibertat, no exercien les professions que declararen.

QUADRE IV

*Distribució professional dels actius immigrants segons l'any d'arribada a Borriana **

Activitat	Abans de 1936		1936		1937		1938		1939		1940		Total actius	
	Barons	Dones	B	D	B	D	B	D	B	D	B	D	B	D
Agricultura	537	1	17	—	17	—	21	—	64	—	69	—	725	1
Ramaderia	13	—	—	—	—	—	2	—	2	—	5	—	22	—
Pesca	16	—	1	—	—	—	—	—	2	—	9	—	28	—
SECTOR PRIMARI	566	1	18	—	17	—	23	—	68	—	83	—	775	1
Indústria tèxtil	4	1	—	—	—	—	—	—	—	—	1	1	5	2
Pell i calcer	13	—	1	—	1	—	—	—	2	—	—	—	17	—
Indústria química	1	—	—	—	—	—	—	—	—	—	1	—	2	—
Ceràmica	2	—	—	—	—	—	—	—	—	—	4	—	6	—
Construcció	35	—	—	—	1	—	1	—	2	—	4	—	43	—
Electricitat-aigua-gas	10	—	1	—	—	—	—	—	2	—	6	—	19	—
Paper i arts gràfiques	40	—	1	—	—	—	—	—	4	—	5	—	50	—
Indústria mecànica	19	—	—	—	—	—	—	—	1	—	7	—	27	—
Fusta i mobles	22	—	—	—	1	—	1	—	2	—	2	—	28	—
Indústria alimentària	35	1	—	—	—	—	5	—	2	—	3	—	45	1
D'altres indústries	18	—	—	—	—	—	—	—	2	—	4	—	24	—
SECTOR SECUNDARI	199	2	3	—	3	—	7	—	17	—	37	—	266	3
Comerç	59	3	2	—	1	—	—	—	2	—	7	—	71	3
Oficines i banca	12	—	—	—	—	—	—	—	1	—	5	—	18	—
Transports i comunicacions	29	—	2	—	—	—	2	—	5	—	27	—	65	—
Sanitat	7	—	—	—	—	—	—	—	2	—	4	—	13	—
Forces Armades	19	—	4	—	4	—	2	—	5	—	179	—	213	—
Ensenyament	9	7	1	—	1	1	1	—	2	2	3	—	17	10
Clero	12	16	1	—	—	—	—	1	3	5	4	30	20	52
Servei domèstic	—	68	—	5	—	2	—	11	—	18	2	56	2	160
Perruqueria	10	—	—	—	—	—	—	—	2	—	2	—	14	—
D'altres serveis	16	1	2	—	—	—	—	—	2	—	3	—	23	1
SECTOR TERCARI	173	95	12	5	6	3	5	12	24	25	236	86	456	226
Mal especificat	16	—	—	—	—	—	—	—	4	—	3	—	23	—
TOTAL ACTIUS	954	98	33	5	26	3	35	12	113	25	359	87	1.520	230

Font: Padró Municipal d'Habitants, 1940. Elaboració pròpia.

* No s'han inclòs els detinguts.

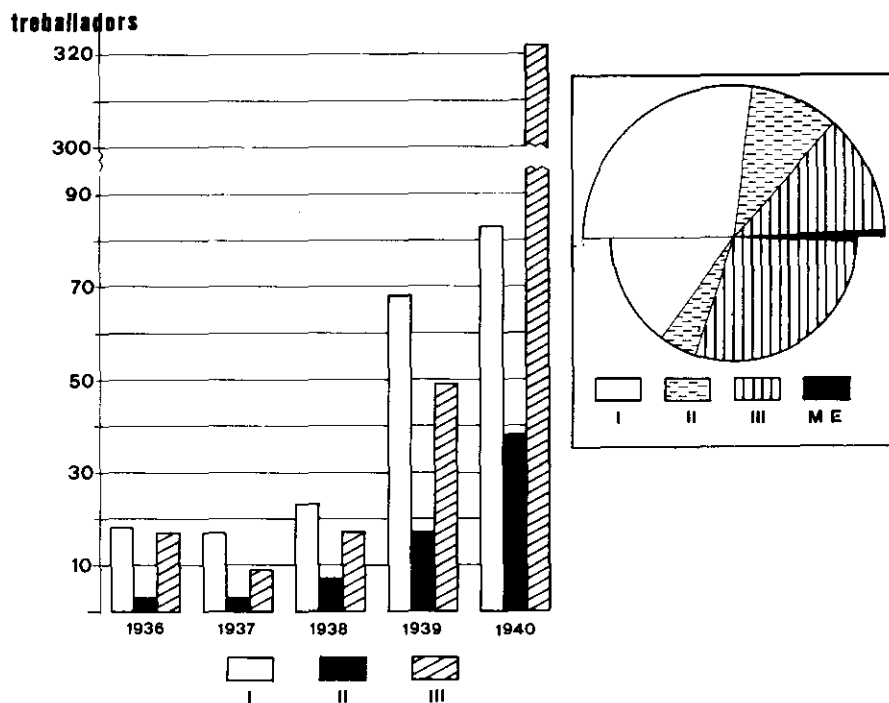


Fig. 5.—Distribució professional dels immigrants, entre 1936-1940 (no s'han inclòs els presoners polítics). En el requadre: semicercle superior, immigrants arribats abans de 1936; semicercle inferior, entre 1936-40. I, sector primari; II, sector secundari; III, sector terciari; M E, mal especificat.

L'allau immigratòria registrada en l'últim any trasbalsà bruscament l'estructura professional dels immigrants des d'una doble perspectiva: d'una banda, augmentà el total d'actius de forma espectacular; i d'altra, n'alterà de forma clara la distribució professional. El sector terciari passa a ocupar una posició hegemònica indiscutible, el 72% dels nousvinguts ha incrementat les activitats de serveis, fenomen en estreta relació amb els esdeveniments polítics del moment ja que no debades la major part dels efectius del sector pertanyia al col·lectiu de les forces armades. Juntament hi arribaren comerciants, personal administratiu, de transports (ferroviaris, portuaris), encarregats de la recuperació econòmica d'una ciutat que havia quedat totalment arrasada per la guerra. També hi destaca l'elevat nombre d'eclesiàstics, dedicats a tasques d'assistència social i a l'ensenyament, i que s'encarregarien d'alliçonar els joves amb les noves doctrines del règim.

La població femenina es declarava majoritàriament no activa, d'una forma tan absoluta que és impossible concedir-hi crèdit. El Padró indica com a principals activitats el servei domèstic i la vocació religiosa.

Com en anys anteriors, el sector secundari continua tenint escassa importància,¹⁰ i s'hi inclou tota una variada gamma d'activitats, sense que en destaque cap en especial.

Així doncs, si fins 1935 la immensa majoria dels immigrants eren reclutats entre els jornalers del camp i procedien de diverses comarques castellanenques i valencianes, amb la guerra i la postguerra, encara que és massiva la afluència de camperols, adquireixen cert protagonisme els empleats i funcionaris del sector serveis provinents d'altres regions espanyoles. En certa manera, es pot dir que la dedicació laboral dels immigrants està lligada al seu lloc de procedència;¹¹ així, els municipis de la muntanya castellanenca aporten gran part de les dones dedicades a tasques domèstiques. La pràctica totalitat dels nascuts en les comarques castellanenques són "agricultors" o "jornalers agraris", sent destacable l'arribada d'alguns "mariners" procedents del Baix Maestrat (Vinaròs, Benicarló, Peníscola) i de municipis litorals de Tarragona i Almeria. Entre els andalusos i murcians hi ha un predomini clar d'actius agraris, mentre que d'altres regions aporten major varietat de professionals. Ja ens hem referit a la variada procedència dels membres de les forces armades, cosa que també es vàlida per als integrants del clero.

DISTRIBUCIÓ DELS IMMIGRANTS EN L'ESPAI MUNICIPAL DE BORRIANA

La distribució municipal de la població immigrada s'ha realitzat sobre un plànol del 1931, tenint en compte cadascuna de les trenta seccions en què s'havia dividit la ciutat i el municipi a efectes administratius en acabar la guerra civil. Els efectius demogràfics d'aquestes seccions anaven des d'un màxim de 871 habitants en la Vila, el nucli més antic, als 202 que en vivien en l'Estació.

En una primera valoració de la figura 6, cal destacar que la distribució de la població immigrada és bastant uniforme, amb percentatges baixos en cada una de les seccions, on hi ha un predomini absolut de la població autòctona. Amb tot, es pot assenyalar una major presència d'immigrants en la perifèria urbana, al nord de la ciutat, més enllà del Riu Sec, en especial en les seccions rurals (Camí de València, Alqueries de València, Alqueries del Millars, etcètera) i en el Port, on la població autòctona arriba a representar el 45% dels residents.

Per altra banda, mentre que en el casc urbà el pes de la immigració recau sobre els nascuts a la província, en el poblament dispers, en la perifèria urbana i sobretot en el Port, s'incrementa el percentatge dels immigrants de pro-

¹⁰ L'escassa participació dels immigrants de postguerra en activitats industrials ha estat observada en altres ciutats. Vegeu MORENO, R.; QUINONERO, F., 1988.

¹¹ Amb tot i això, són les activitats agràries les que predominen entre la població immigrada, siga el que siga el seu lloc de procedència.



Fig. 6.—Distribució municipal de la població activa immigrada, en 1940. 1, nascuts a Borriana; 2, immigrants provincials; 3, immigrants extraprovincials.

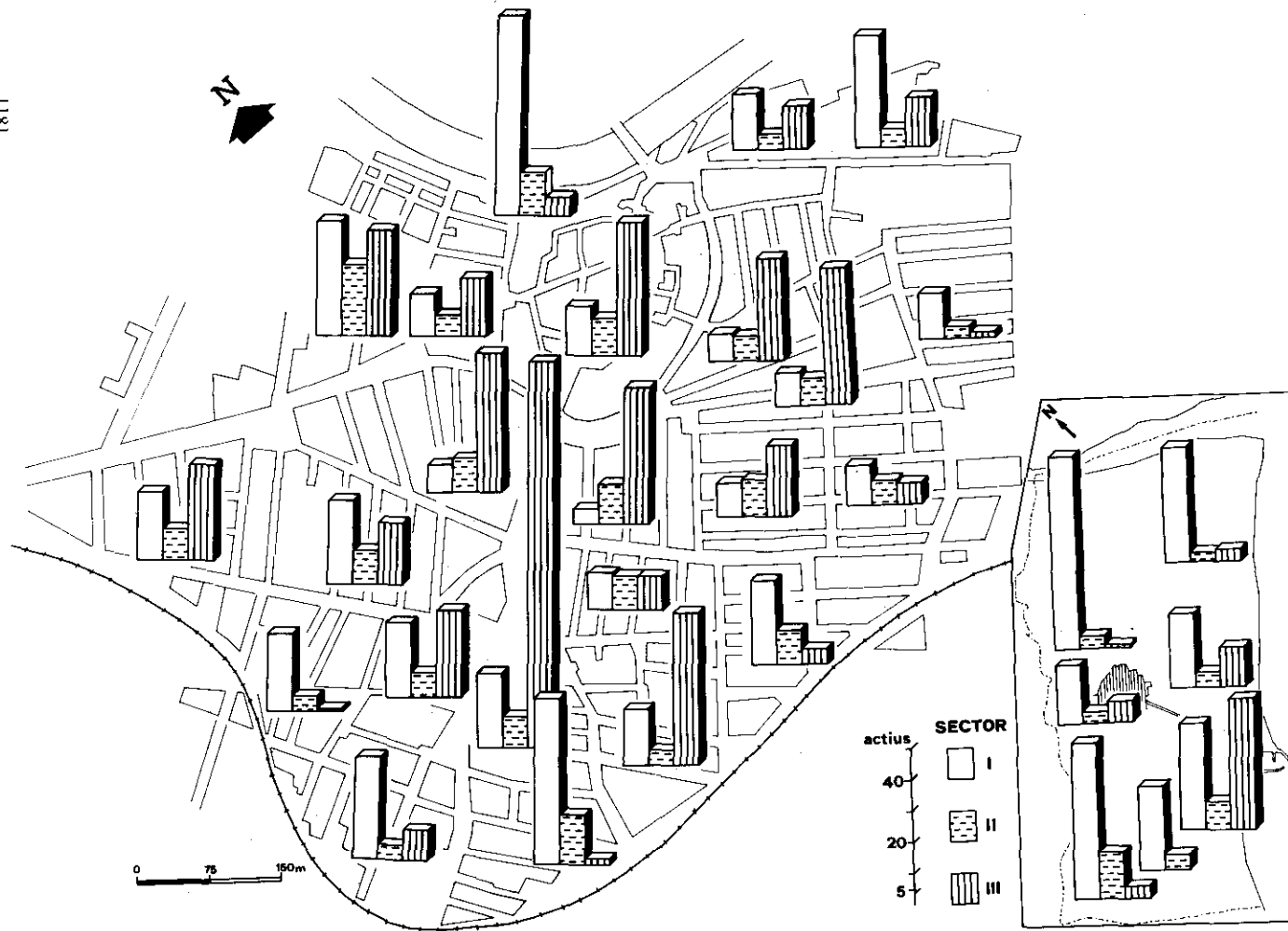


Fig. 7.—Distribució municipal de la població activa immigrada, en 1940.

cedència extraprovincial, cosa que cal relacionar amb el caràcter més recent de la immigració. Quasi obligatòriament, els qui arribaren a Borriana durant la guerra i la immediata postguerra havien de buscar la perifèria i les partides rurals, on hi havia majors possibilitats de trobar habitatges barats, més encara si tenim en compte el seu baix poder adquisitiu ja que —com es veurà a continuació— es tracta d'una població majoritàriament agrícola.

La disparitat que mostren els distints sectors municipals pel que fa a la procedència d'immigrats es reflecteix en l'aspecte ocupacional. En la figura 7 s'observa la distribució per zones de la població activa immigrada. A grans trets, cal ressaltar la diferència entre el centre urbà, d'una banda, i la perifèria i la resta del municipi, de l'altra. Així, els immigrants que habiten en el centre urbà treballen sobretot com empleats del sector serveis. Es tracta, com ja s'ha esmentat, d'una immigració antiga, amb predomini de les comarques castellonenques. En canvi, en les seccions més allunyades del centre, especialment en el poblament dispers, les activitats terciàries minuen considerablement d'importància, sent el sector primari l'aglutinador de la major part dels actius immigrants. N'exceptuem la secció 13, denominada "Sagrada Família" on és obvi que, en tenir en compte els soldats del quarter d'Infanteria, creix enormement el sector serveis, així com en el Port, on la branca del transport i d'altres professions relacionades amb les activitats portuàries són responsables de l'increment del sector terciari. És a les seccions perifèriques on, com ja s'ha comentat, la immigració —amb elevada procedència extraprovincial— ha estat més recent.

A TALL DE CONCLUSIÓ

Les fonts estadístiques revelen que, durant la dècada dels trenta, Borriana experimentà un important augment demogràfic. El principal responsable va ser la immigració, i n'és prova el fet que el 22'5% de la població empadronada el 1940 havia nascut en altres localitats. Aproximadament la meitat dels 4.300 immigrants hi arribaren després de 1936, per l'atracció que exercia la reraguarda valenciana i per les ja esmentades circumstàncies polítiques postbèl·liques. Amb tot i això, cal que subratlle el caràcter conjuntural i/o aparent de la immigració ja que, finalitzada la guerra, Borriana —com feia el segle passat— continuarà expulsant població: entre 1940 i 1950 el saldo migratori fou de - 1.268 persones. Així doncs, bona part dels qui hi arribaren durant la contesa, entre ells els presoners i els militars, abandonaren el municipi en els anys següents.

Els immigrants, en la seua majoria barons adults-joves, procedents principalment de terres castellonenques, valencianes i aragoneses, transformaren substancialment l'estructura per sexe i edat de la població i introduïren ràpids i profunds canvis en l'estructura professional: Borriana, que durant tot el període mantingué un caràcter eminentment agrari, va veure augmentar el nombre de treballadors en unes altres activitats, en especial les relacionades amb el sector terciari.

Aquells van ser anys difícils, no sols en el front de batalla, sinó també en la reraguarda republicana. "Levante" no era tan feliç com el descrivia la premsa de la capital. Molts municipis valencians, entre ells Borriana, acolliren un bon nombre de refugiats i evacuats, cosa que ocasionà seriosos problemes al municipi en conjugar-se la immigració amb la crisi de subsistència derivada de la situació bèl·lica.

BIBLIOGRAFIA

- ABAD GARCÍA, V. (1987), "La guerra civil (1936-1938)", en *Burriana en su historia*, Ajuntament de Borriana, pp. 387-423.
- BONMATÍ, J. F.; CANALES, G. (1988), "Consecuencias sociodemográficas de la inmigración en la huerta del Bajo Segura: el caso de Orihuela (1930-1945)", *Movimientos migratorios de la población española durante la guerra civil y la inmediata postguerra*, Universitat de Salamanca (en premsa).
- COLOMINES I COMPANYYS, A. (1987), *Catarroja 1936-1939: insurgent i administrada*, Ajuntament de Catarroja, p. 169.
- DOMINGO PÉREZ, C. (1985), "La población", en *La provincia de Castellón de la Plana: tierras y gentes*, Caja de Ahorros y Monte de Piedad de Castellón, pp. 107-124.
- GARCÍA BARBANCHO, A. (1967), *Las migraciones interiores españolas. Estudio cuantitativo desde 1900*, Estudios del Instituto del Desarrollo Económico, Madrid, p. 123.
- GARCÍA FERNÁNDEZ, J. (1965), *La emigración exterior de España*, Ariel, Barcelona, p. 302.
- GIRONA, A. (1986), *Guerra i revolució al País Valencià*, 3 i 4, València, p. 554.
- GÓMEZ, J. D., SEBASTIÀ, C. (1988), "Inmigración en el litoral norte de la provincia de Alicante: Denia y Villajoyosa, al término de la guerra civil", *Movimientos migratorios de la población española durante la guerra civil y la inmediata postguerra*, Universitat de Salamanca (en premsa).
- GOZÁLVEZ PÉREZ, V. (1976), *La ciudad de Elche*, Departament de Geografia, València, p. 290.
- GOZÁLVEZ PÉREZ, V. (1988), "La dinámica de la población en Alicante durante la guerra civil", *Movimientos migratorios de la población española durante la guerra civil y la inmediata postguerra*, Universitat de Salamanca (en premsa).
- Heraldo de Castellón*, publicació diària, anys 1937 i 1938.
- Llibres d'Actes del Consell Municipal*, Ajuntament de Borriana, anys 1937 i 1938.
- Llibres d'Actes del Consell Provincial*, Arxiu de la Diputació de Castelló, anys 1937 i 1938.
- MORENO, R.; QUIÑONERO, F. (1988), "Guerra civil y migraciones en una ciudad de retaguardia: Alicante (1936-1940)", *Movimientos migratorios de la población española durante la guerra civil y la inmediata postguerra*, Universitat de Salamanca (en premsa).
- NADAL OLLER, J. (1976 —4.ª ed.—), *La población española (siglos XVI a XX)*, Ariel, Barcelona, p. 286.
- PALAZÓN, S.; MIRANDA, J. A., (1988), "Inmigrantes y refugiados en un municipio de la retaguardia republicana: Elche, 1936—1940", *Movimientos migratorios de la población española durante la guerra civil y la inmediata postguerra*, Universitat de Salamanca (en premsa).
- PÉREZ CASADO, R. (1974), "La crisi dels anys trenta al País Valencià. Una primera aproximació", *Arguments*, n.º 1, L'Estel, València, pp. 7-21.
- RIQUER I PERMAYER, B. (1988), "Efectos demográficos de la guerra civil en Cataluña, una primera aproximación", *Perspectiva Contemporánea*, n.º 1, Madrid, pp. 93-100.
- SAFÓN SUPERVÍA, A.; SIMÓN RIERA, J. D. (1986), *Valencia 1936-37. Una ciudad en Guerra*, Ayuntamiento de Valencia, p. 112.
- VIRUELA MARTÍNEZ, R. (1990), *Morella: poblamiento, industria y agricultura*, Diputació de Castelló (en premsa).